

---

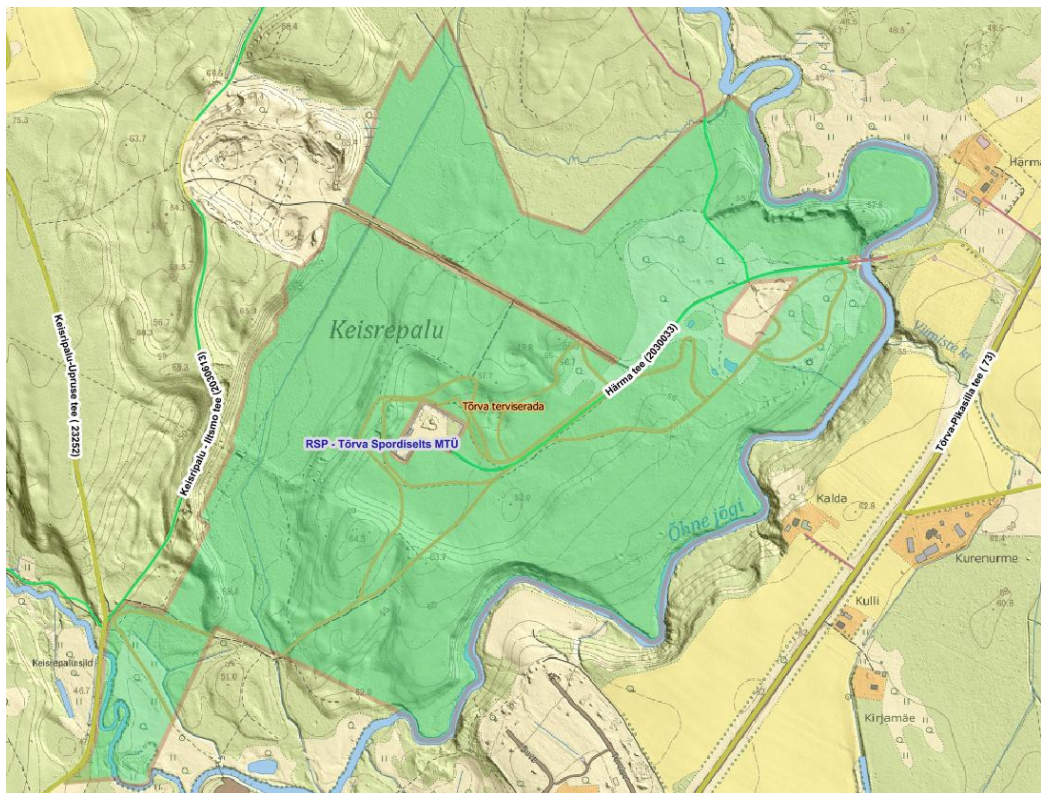
# Metsatööde plaan Tõrva terviseradade kogukonnaalal aastatel 2026-2035

---



## Metsade kirjeldus

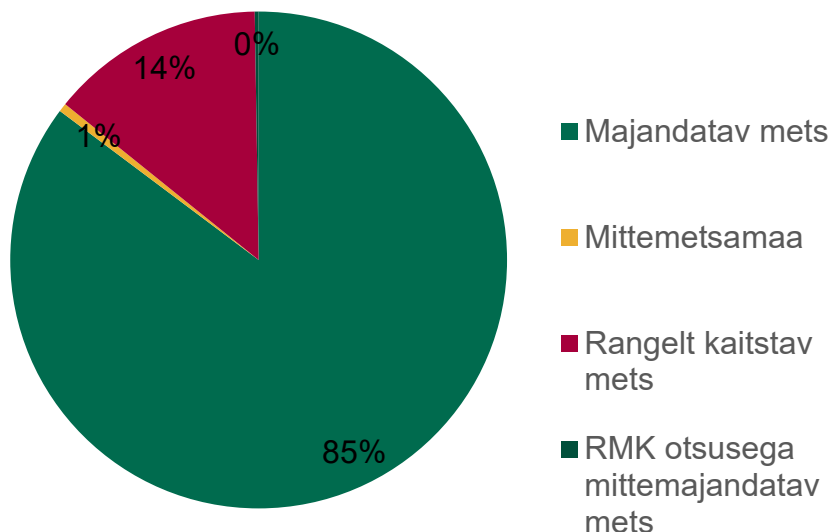
Tõrva terviseradade kogukonnaala asub Möldre külas Õhne jõe kaldal. Alal asuvad ka Tõrva valla jäätmejaam ja Tõrva spordiseltsi terviserajad. Kogukonnaala suurus on 100 hektarit, millest metsamaad on 95 hektarit. Sellest majandatava metsa pindala on 81 hektarit.



Joonis 1. Tõrva terviseradade kogukonnaala.

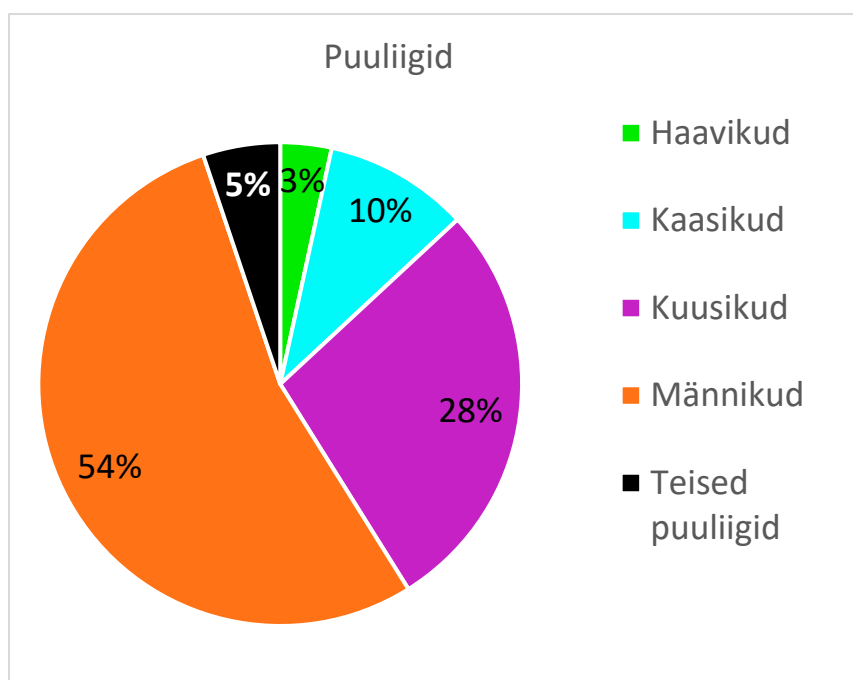
Tabel 1. Tõrva terviseradade kogukonnaala andmed

Kogukonnaala	Pindala 100 hektarit
Kogukond	Terviseraja kasutajad ning piirinaabrid
RMK taristu	Metsakuivendus Rulli metsas, Härma tee
Looduskaitse	Hoiuala Vääriselupaik
Pärandkultuur	Keisripalu mets
Valdav peapuuliik	männikud



Valdav osa (85%) Tõrva terviserada ümbritsevast metsast on majandatav mets (83 ha). Range kaitse all on 14% ehk 13 ha. RMK arvas majandamisest välja 0,2 ha, mis asub kaitstava metsa keskel. Mittemetsamaad on 1% ehk 0,5 ha.

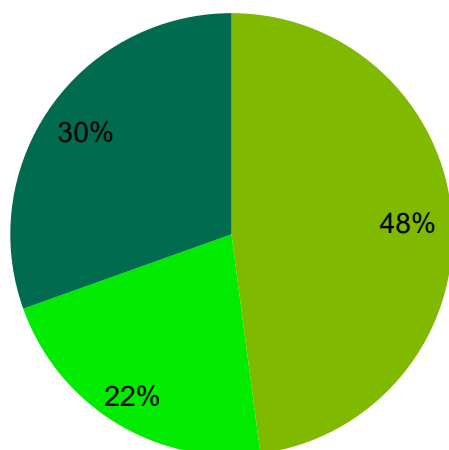
Joonis 2. Metsamaa jagunemine (%).



Suurema osa Tõrva terviseraja kogukonnaala metsast moodustavad männikud (54%) ja kuusikud, kaasikud, haavikud ja teised puuliigid kokku 46%.

Joonis 3. Puuliigiline koosseis (%).

■ Keskealine mets  
■ Noor mets  
■ Kõps mets



Joonis 4. Vanuseline jaotus (%)

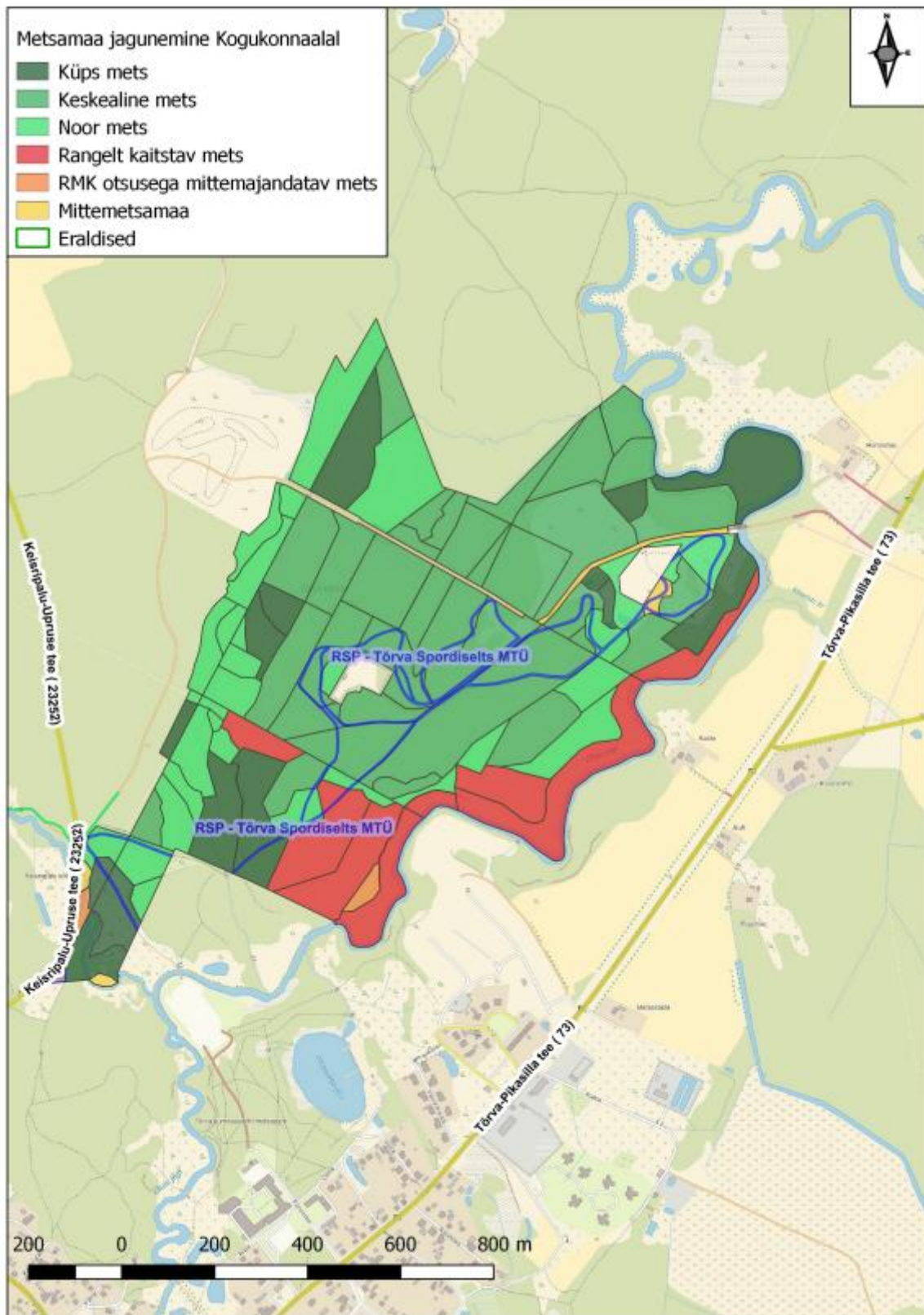
Tõrva terviseradu ümbritsevas metsas on kolmandik küpset metsa (30%, 29 ha).

Keskealisi metsasid on 48% (45 ha).

Noores metsas teeme hooldustöid ja reeglina puitu ei varu.

Tõrva terviseradu ümbritsevas majandatavas metsas on kolmandik (29 hektarit) küpset metsa, millest (15 ha) on võimalik uuendusraiega majandada.

Keskealises metsas (45 ha) teeme vajadusel harvendusraieid.



Joonis 5. Tõrva terviseradade kogukonnaala metsade vanuseline jaotus, sinise joonega terviserada (Tõrva Spordiselts).



## Plaanitavad tööd

Tõrva terviseraja kogukonnaala metsatööde plaanis on arvesse võetud mitmeid olulisi tegureid. Metsatööde kavandamisel lähtuti majandatava metsa vanuselisest ja puuliigilisest koosseisust, metsa sanitaarsest seisundist, kasvutingimustest ning kohaliku kogukonna esitatud ettepanekutest. Plaani koostamise protsessis osalesid RMK, Tõrva vallavalitsuse ja suusaraja esindajad ning kohaliku kogukonna liikmed, kes kogunesid esimest korda 30. oktoobril 2025 toimunud koosolekule.

Teine kohtumine toimus 6. jaanuaril 2026, kus arutati metsatööde plaanis kirjeldatud tööde tegemise tingimusi. Arutusel oli ka väljaveo korraldamine seoses silla halva seisukorraga.

Ühiselt lepidi kokku peamised suunised ja tegevused, et tagada terviseraja kasutajate ning kogukonna huvidega arvestamine:

\*Raietest teavitab RMK kirjalikult 1-kuu enne raie toimumist koosolekul osalenud isikuid ja Tõrva vallavalitsust. Raietegevusest, mis mõjutab terviseraja kasutajaid, teavitab praaker lisaks raja hooldajat enne raietööde algust.

\*Terviserada mõjutavad raied tehakse lumevabal ajal, et võimalikult vähe häirida terviseraja kasutajaid. Raied teeme sobiva ilmaga lumevabal ajal aasta teisel poolel ajavahemikus 2026-2030.

## Lageraie ja harvendusraie

Tõrva terviseraja kogukonnaala metsatööde plaan näeb ette, et riigimetsa uuendamiseks viiakse lähema 10 aasta jooksul läbi lageraie kokku 4,8 hektaril, mis jaguneb kaheksale eraldi metsaosale (vt tabel 2 ja 3 ning joonis 6). Sellest pindalast 1,2 hektarit hõlmab kolm eraldi metsaosa, kus mets on juba kuivanud. Nendel aladel on teeme lageraie teha kiirendatud korras 2026. aastal. Ülejäänud lageraied, mis hõlmavad 3,6 hektarit ja ei ole seotud kahjustatud metsaga, tehakse perioodil 2026 kuni 2030. Selline ajakava võimaldab tagada metsa uuenemise ja elujõulisuse, arvestades samal ajal kohaliku kogukonna ootusi ning metsa tervislikku seisundit.

Mets on hukkunud kvartalil AA047 eraldisel 31 ning kvartalil AA046 eraldistel 8 ja 29, kogupindalaga 1,2 hektarit. Sellises olukorras on ainuvõimalik lahendus teha lageraie, mis võimaldab eemaldada kõik kahjustatud ja kuivanud puud.

Lisaks tehakse lageraie kvartalil AA044 eraldistel 2, 23, 24 ja 30 ning kvartalil AA046 eraldisel 7 (kokku 3,6 hektarit). Nendel aladel jäetakse kasvama säilikuud, mis aitavad säilitada metsa ökoloogilist mitmekesisust. Lageraie valiti just seetõttu, et mõlemad metsaalad paiknevad viljakal kasvukohal, kus avatud alale istutatud puud kasvavad kõige kiiremini ja

kindlamini. RMK jaoks on oluline, et metsatöödega tagatakse alati metsa uuenemine. Pärast raie istutatakse igale lageraielangile uued puud. Istutame uued puud terviserajaga piirnevatele lagedatele aladele rajast eemale, et need ei segaks raja hooldamist.

Harvendusraie viiakse läbi metsades, kus mets on liiga tihe ja tulevikupuud vajavad kasvuruumi. Kokku tehakse harvendusraieid 15,5 hektaril üheksal eraldi metsaosas (vt tabel 2 ja 3 ning joonis 6). Harvendusraie aitab parandada metsa tervist ja kasvutingimusi, võimaldades alles jäävatel puudel paremini areneda ning suurendades metsa elujõulisust.

### Sanitaarraied võsastunud metsaosades

Sanitaarraiet tehakse eelkõige nendes metsaosades, kus metsa seisund seda nõuab. Eesmärgiks on kahjustatud ja kuivanud puudega ning võsastunud alade korrastamine ning metsa uuenemise tagamine. Praegu on kavandatud teha sanitaarraiet 1,6 hektaril kolmes erinevas metsaosas, edaspidi teeme sanitaarraie metsa seisukorrast lähtuvalt.

Sanitaarraie ja sellele järgnevad metsauuenduse tööd viiakse läbi kvartalil AA048 eraldisel 22, kvartalil AA047 eraldisel 28 ja kvartalil AA044 eraldisel 33.

Tõrva Spordiselts MTÜ lepingu muutmist mootorsõidukitega sõitmise lubamiseks ei tehtud. Mootorsõidukitega sõitmine metsamaal väljaspool teid vaba aja sisustamise eesmärgil ei ole piisavalt põhjendatud, silmas pidades RMK arengukavas nimetatud arengusuundi nagu elurikkana hoitud loodus ning teadlikum looduskasutus. Mootorsõidukitega sõitmiseks väljaspool metsateid võimaldame muude asjaolude sobimisel kasutada mittemetsamaad, näiteks elumupiirkondadest piisavale kaugusele jäävaid tehnorajatiste kaitsevööndeid või ammendatud karjääre.

RMK otsib koos Tõrva vallavalitsusega lahendusi Härma tee Õhne jõel oleva silla korrastamiseks või alternatiivse juurdepääsu tekitamiseks alale. Uue tee rajamisel koostatakse ehitusprojekt, milles kirjeldatakse vajalikud tööd. Projekt kooskõlastatakse kohaliku omavalitsusega. RMK eelistab uue tee rajamist. Uue tee rajamisel võib vajalikuks osutuda vajaduspõhine raie ehk teetrassi raadamine.

Noortes metsades tehakse hooldusraiet vastavalt metsade vajadustele.

Eriolukordade – tormi- ja muude oluliste metsakahjustuste, ohtlike puude raie – tõttu tekkivatest töödest teavitab RMK kohalikku omavalitsust ja vajadusel kogukonda eraldi ning need võivad tuua kavandatud töödesse muudatusi.

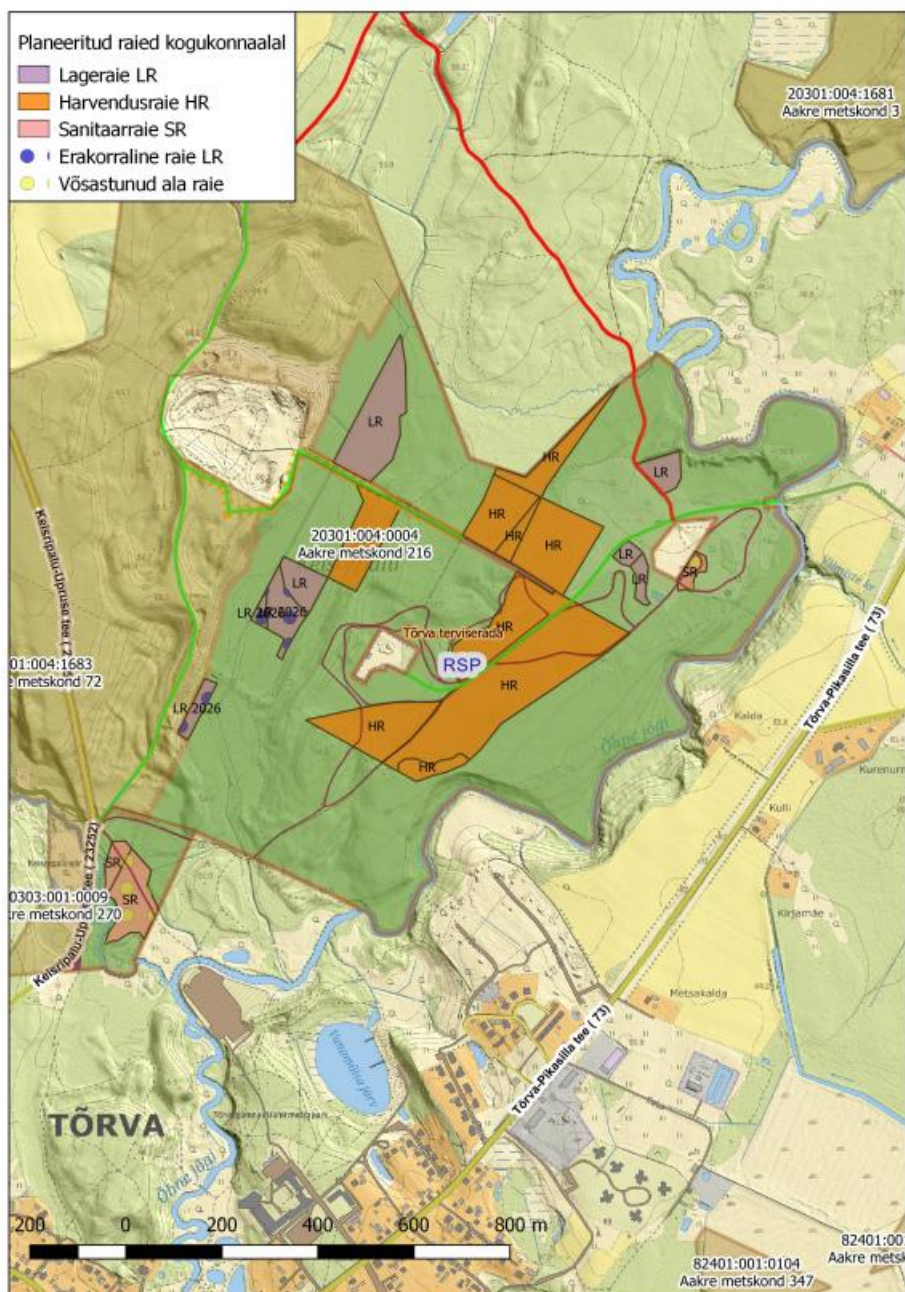
Tabel 2. Raiete nimekiri Tõrva terviseraja kogukonnaala riigimetsas

Kvartal	Eraldis	Puistu	Raieliik	Planeeritud raie tegemise ajavahemik	Pindala, ha	Märkused
AA044	2	Kaasikud	Lageraie	2026–2030	2,1	
AA044	5	Kuusikud	Harvendusraie	2026–2030	0,8	
AA044	6	Männikud	Harvendusraie	2026–2030	1,3	
AA044	7	Männikud	Harvendusraie	2026–2030	0,3	
AA044	23	Teised puuliigid	Lageraie	2026–2030	0,5	
AA044	13	Männikud	Harvendusraie	2026–2030	2,1	
AA044	24	Teised puuliigid	Lageraie	2026–2030	0,2	
AA044	30	Teised puuliigid	Lageraie	2026–2030	0,2	
AA044	33		Sanitaarraie	2026–2030	0,2	võsastunud rohumaa
AA046	2	Kuusikud	Harvendusraie	2026–2030	1,4	
AA046	6	Männikud	Harvendusraie	2026–2030	2,1	
AA046	7	Kaasikud	Lageraie	2026–2030	0,6	
AA046	8	Kaasikud	Lageraie	2026	0,8	Erakorraline raie
AA046	16	Männikud	Harvendusraie	2026–2030	1,7	
AA046	17	Männikud	Harvendusraie	2026–2030	5,4	
AA046	24	Kaasikud	Harvendusraie	2026–2030	0,4	
AA046	29	Kaasikud	Lageraie	2026	0,1	Erakorraline raie
AA047	28	Teised puuliigid	Sanitaarraie	2026–2030	0,3	võsastunud ala
AA047	31	Kuusikud	Lageraie	2026	0,3	Erakorraline raie
AA048	22	Teised puuliigid	Sanitaarraie	2026–2030	1,1	võsastunud ala

Tabel 3. Raiete koond Tõrva terviseraja kogukonnaala riigimetsas

Raieliik	Pindala, ha
Harvendusraie	15,5
Lageraie	4,8
Sanitaarraie võsastunud alal	1,6
<b>Kokku</b>	<b>21,9</b>





Joonis 6. Tõrva terviseraja kogukonnaalal plaanitud raied (pruuni joonega terviserada)